

Общество с ограниченной ответственностью
«Автомобильный завод «ГАЗ»
(ООО «Автозавод «ГАЗ»)

«УТВЕРЖДАЮ»

И.о. руководителя ЦКЛКА
ООО «ОИЦ»

П.И. Максимов

« ___ » июля 2017г

Автобус для перевозки детей



Руководство по эксплуатации

A66R33-3902010 РЭ

г. Нижний Новгород
2017 г.

© ПАО «ГАЗ», 2017 г.

Перепечатка, размножение или перевод как в полном, так и в частичном виде не разрешаются без письменного согласия ПАО «ГАЗ».

ВВЕДЕНИЕ

Данное Руководство по эксплуатации распространяется на автобусы специальные для перевозки детей «ГАЗель Next» и является дополнением к Руководству по эксплуатации автомобилей «ГАЗель Next» (А21R22-3902010 РЭ) и заменяет или дополняет соответствующие его разделы.

Высокие эксплуатационные качества автобуса, его надежность и минимальная трудоемкость обслуживания во многом зависят от соблюдения правил эксплуатации и ухода за ним. Поэтому мы рекомендуем ознакомиться с настоящим Руководством по эксплуатации, а также с Руководством по эксплуатации на базовый автомобиль (в дальнейшем – основное Руководство) в полном объеме, запомнить и следовать нашим рекомендациям по эксплуатации и обслуживанию автомобиля.

Семейство автобусов, представленных в настоящем Руководстве по эксплуатации, включает следующие виды:

1. Автобусы специальные для перевозки детей категории М2 на 16 пассажирских мест (для перевозки детей предназначены 15 пассажирских мест, установленных в салоне автобуса, и одно место для сопровождающего в кабине автобуса).
2. Автобусы специальные для перевозки детей категории М2 на 15 пассажирских мест (для перевозки детей предназначены 14 пассажирских мест, установленных в салоне автобуса, и одно место для сопровождающего в кабине автобуса).

Остальное см. основное Руководство.

ПЕРЕД НАЧАЛОМ ЭКСПЛУАТАЦИИ

СИДЕНЬЯ

Сиденья пассажиров

Переднее сиденье в кабинной части автобусов одноместное, со ступенчатой регулировкой угла наклона спинки, регулируемым по углу установки подлокотником. Между сиденьем водителя и переднего пассажира организован проход в салон для сопровождающего.

В салоне автобусов, в зависимости от комплектации, может быть установлено пятнадцать или четырнадцать одноместных нерегулируемых сидений со встроенными статическими четырехточечными ремнями безопасности. Сиденья в проходе оснащены подлокотниками.

Остальное см. основное Руководство.

РЕМНИ БЕЗОПАСНОСТИ

Автобусы комплектуются двумя типами ремней безопасности: трёхточечными (диагонально-поясными) с инерционными катушками и четырёхточечными статическими с ручной регулировкой длины ленты.

Остальное см. основное Руководство.

КОМБИНАЦИЯ ПРИБОРОВ

Сигнализаторы комбинации приборов

11.  Сигнализатор (красный) «STOP».

Горение сигнализатора в мигающем режиме и кратковременное дублирование звуковым сигналом указывает на вызов водителя с мест пассажиров (нажатие кнопок в салоне).

Остальное см. основное Руководство.

СВЯЗЬ С ВОДИТЕЛЕМ

Для подачи сигнала водителю предусмотрены кнопки вызова, которые установлены в каждом ряду пассажирских сидений салона автобуса. Подача сигнала водителю сопровождается световым и звуковым сигналом.

ГРОМКОГОВОРЯЩЕЕ УСТРОЙСТВО

Автобус оснащен громкоговорящим устройством, обеспечивающим передачу речевой информации с места водителя на два динамика, расположенных в обивке крыши кабины, а также наружу автобуса посредством рупорного громкоговорителя, расположенного в подкапотном пространстве.

Управление громкоговорящим устройством обеспечивается кнопками на микрофоне с условным обозначением «САЛОН» и «УЛИЦА». Микрофон расположен на панели приборов с правой стороны от рулевого колеса.

ЭКСПЛУАТАЦИЯ АВТОМОБИЛЯ

ДВИЖЕНИЕ АВТОМОБИЛЯ

На автобусе введена функция принудительного ограничения скорости.

Электронный блок управления бензиновым двигателем при достижении автобусом скорости 60 км/ч ограничивает скорость путем снижения подачи топлива в один или несколько цилиндров двигателя. При этом, требуемое открытие дроссельной заслонки не должно превышать 12%.

При полностью открытой дроссельной заслонке наступает также ограничение топливоподачи, но открытие форсунок при этом максимальное. В результате наблюдаются сильные рывки при движении автобуса и при этом высока вероятность повреждения нейтрализатора. Для обеспечения комфортного движения автобуса рекомендуется при достижении скорости 60 км/ч минимальное открытие дроссельной заслонки.

Электронный блок управления дизельным двигателем при достижении автобусом скорости 59 км/ч ограничивает скорость путем снижения подачи топлива в цилиндры двигателя.

Система управления двигателем снабжена устройством блокировки двигателя, основная функция которого состоит в препятствии началу движения с открытой сдвижной дверью. На автобусах с бензиновым двигателем данная функция осуществляется через блок управления двигателем, а на автобусах с дизельным двигателем – через реле блокировки.

Начинать движение автобуса необходимо только при полностью закрытой сдвижной двери, так как при попытке начать движение с открытой дверью на скорости 0-3 км/ч двигатель автобуса блокируется. При скорости движения свыше 3 км/ч данная функция не включается.

Движение задним ходом сопровождается звуковым сигналом.

**ВНИМАНИЕ!**

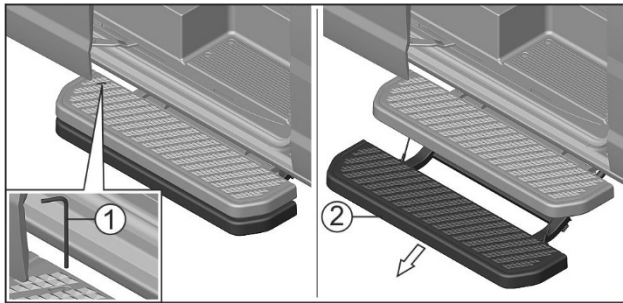
В случае открытой сдвижной двери и неподвижном автобусе при нажатии на педаль сцепления двигатель автоматически выключается.

Остальное см. основное Руководство.

ВЫДВИЖНАЯ ПОДНОЖКА

Для удобства посадки-высадки пассажиров на автобусе установлена выдвижная подножка.

Подножка выдвигается автоматически в начале открывания боковой сдвижной двери, убирается после ее закрытия.



Когда подножка выдвинута, есть возможность разложить вручную дополнительную нижнюю ступень подножки. Для этого необходимо

вытащить стопор 1 из отверстий площадок ступеней подножки и выдвинуть нижнюю ступень 2 в направлении стрелки.



ВНИМАНИЕ!

Во время движения автобуса не оставляйте разложенной нижнюю ступень подножки

ТЕХНИЧЕСКОЕ ОБСЛУЖИВАНИЕ

См. основное Руководство

ПРАКТИЧЕСКИЕ СОВЕТЫ

ИНСТРУМЕНТ И ПРИНАДЛЕЖНОСТИ

Автобус комплектуется двумя огнетушителями ОП-2. Один из них расположен на приварных кронштейнах основания переднего сиденья с левой стороны, другой – в задней части салона автобуса на основании предпоследнего ряда сидений с левой стороны.

Правила пользования огнетушителем указаны на этикетке.

Остальное см. основное Руководство.

ПРЕДОХРАНИТЕЛИ И РЕЛЕ

Блок предохранителей и реле в панели приборов

Защищаемые цепи:

Предохранители левого ряда

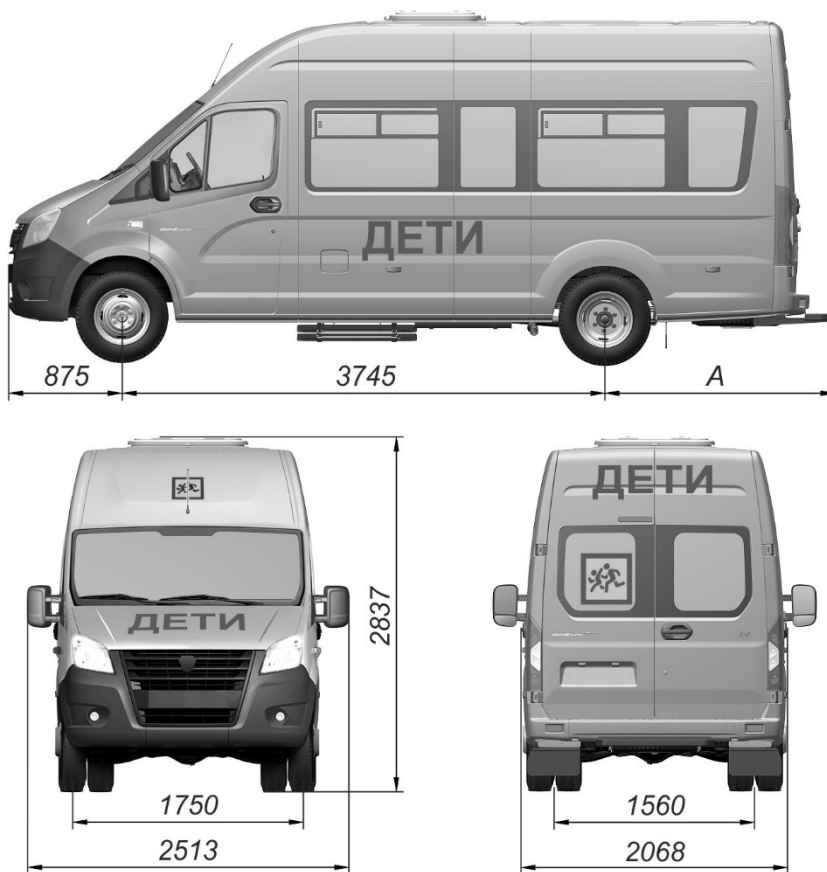
F8 15A Центральный замок, магнитола, громкоговорящее устройство

Остальное см. основное Руководство.

ТЕХНИЧЕСКАЯ ХАРАКТЕРИСТИКА

ОСНОВНЫЕ РАЗМЕРЫ

Автобус А66R33



A=1795 мм (для автобуса на 15 пассажирских мест с задней подножкой);

A=1587 мм (для автобуса на 16 пассажирских мест без задней подножки)

ОБЩИЕ ДАННЫЕ

Параметры	Модель автобуса	
	А66R33	
Класс автобуса	В	
Пассажировместимость, чел	15	16
в т.ч. сидящих пассажиров, чел	15	16
Полная масса*, кг:	3635	3705
Масса снаряженного автобуса, кг:	2860	2880
Нагрузка на ось полностью гружёного автобуса, кг:		
переднюю	1410	1400
заднюю	2225	2305
Дорожный просвет (под картером заднего моста при полной массе), мм	170	
Минимальный радиус поворота по колее наружного переднего колеса, м	6,5	
Контрольный расход топлива (замеряется по специальной методике) при движении с постоянной скоростью 60 км/ч, л/100 км:	9,8	
Максимальная скорость автобуса на горизонтальном участке ровного шоссе (с ограничителем), км/ч	60	
Углы свеса (с нагрузкой), град.:		
передний	9	22
задний		13
Максимальный подъём, преодолеваемый автобусом с полной нагрузкой, %	26	

* Полная масса автобусов указана с учетом посадки водителя и пассажиров по количеству установленных мест.

ДВИГАТЕЛЬ

Модель	A275
Экологический класс	4 или 5

Остальное см. основное Руководство.

ТРАНСМИССИЯ

Задний мост:

главная передача

Гипоидная, передаточное число – 4,556

Остальное см. основное Руководство.

ОСНОВНЫЕ ПАРАМЕТРЫ ДЛЯ КОНТРОЛЯ

Давление воздуха в шинах, кПа (кгс/см ²):	
передних колес	350+10 (3,6+0,1)
задних колес	370+10 (3,8+0,1)
запасного колеса	370+10 (3,8+0,1)

Остальное см. основное Руководство.

СОДЕРЖАНИЕ

Введение	3
Перед началом эксплуатации	4
Эксплуатация автомобиля	10
Техническое обслуживание	13
Практические советы.....	14
Техническая характеристика	17